

REVAMP[®]
revamp

P r o f e s s i o n a l



INSTRUCTION MANUAL AND WARRANTY INFORMATION

PROGLOSS™ **DEEP FORM BRUSH**

CERAMIC STRAIGHTENING BRUSH

2-YEAR LIMITED WARRANTY

BR-2000

L-02609 Rev. 2

IMPORTANT SAFETY INSTRUCTIONS

When using electrical appliances, especially when children are present, basic safety precautions should always be followed, including the following:

READ ALL INSTRUCTIONS BEFORE USING. KEEP AWAY FROM WATER

DANGER – As with most electrical appliances, electrical parts are electrically live even when switch is off. To reduce the risk of death by electric shock:


- Always unplug this appliance from the electrical outlet immediately after using.
- Do not use while bathing or in the shower.
- Do not place or store this appliance where it can fall or be pulled into a tub or sink.
- Do not place or drop into water or other liquid.
- Do not reach for an appliance that has fallen into water. Unplug it immediately. Do not reach into the water.
- Unplug this appliance before cleaning it.

WARNING – To reduce the risk of burns, fire, electric shock or injury to persons:

- Do not use this appliance near bathtubs, showers, basins or other vessels containing water.
- An appliance should never be left unattended when it is plugged in.
- Close supervision is necessary when this appliance is used by, on, or near children or individuals with certain disabilities or special needs.
- Use this appliance only for its intended use as described in this manual. Do not use attachments not recommended by the manufacturer.
- Never operate this appliance if it has a damaged cord or plug, if it is not working properly, if it has been dropped or damaged, or if it has been dropped into water, return the appliance to a service center for examination and repair.
- Keep the cord away from the heated surfaces. Do not wrap the cord around the appliance.
- Never use while sleeping.
- Never drop or insert any object into any of the appliance's openings.
- Do not use outdoors or operate where aerosol (spray) products are being used, or where oxygen is being administered.
- Do not use an extension cord.
- If the appliance is used in a bathroom, unplug it immediately after use. The proximity of water presents a hazard even when the hairdryer is switched off; for additional protection, the installation of a residual current device (RCD) having a rated residual operating current not exceeding 30 mA is advisable in the electrical circuit supplying the bathroom. Ask your electrician for advice.
- This appliance is hot when in use. Do not let eyes or bare skin touch heated surfaces.
- This curling iron and clip are hot when in use. Do not let eyes and bare skin touch heated surfaces.
- Do not place the heated curling iron directly on any surface while it is hot or plugged in. Use the stand provided.
- While emitting steam, this curling iron may cause burns if it is used too close to the skin, scalp, or eyes, or if it is used incorrectly.
- To reduce the risk of contact with hot water emitted from steam vents, test curling iron before each use by holding it away from body and operating steam button.
- Do not place the heated unit directly on any surface while it is hot or plugged in.
- Always store this appliance and cord in a moisture-free area. Do not store it in temperatures exceeding 140°F (60°C).
- This appliance is for household use only.
- Do not plug or unplug this appliance when your hands are wet.
- Never block the air openings of the appliance or place it on a soft surface, such as a bed or couch, where the air openings may be blocked. Keep the air openings free of lint, hair and the like.
- Attachments may be hot during use. Allow them to cool before handling.
- Do not operate with a voltage converter.
- Do not use this dryer to dry a wig (or brush) made of something that may burn easily.
- Do not use this dryer to dry a wig (or brush) that has been cleaned in something that may burn if it may still have some of the cleaner on or in it.



SERVICING OF DOUBLE-INSULATED APPLIANCES

In a double-insulated appliance, two systems of insulation are provided instead of grounding. No grounding means is provided on a double-insulated appliance, nor should a means for grounding be added to the appliance. Servicing a double-insulated appliance requires extreme care and knowledge of the system, and should be done only by qualified service personnel. Replacement parts for a double-insulated appliance must be identical to the parts they replace. A double-insulated appliance is marked with the words "DOUBLE INSULATION" or "DOUBLE INSULATED." The symbol (square within a square)  may also be marked on the appliance.

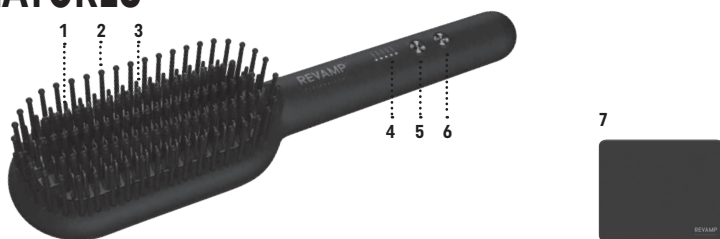
KEEP AWAY FROM CHILDREN SAVE THESE INSTRUCTIONS

- This appliance has a polarized plug (one blade is wider than the other). As a safety feature, this plug will fit in a polarized outlet only one way. If the plug does not fit fully in the outlet, reverse the plug. If it still does not fit, contact a qualified electrician. Do not attempt to defeat this safety feature.



KEEP AWAY FROM CHILDREN

FEATURES



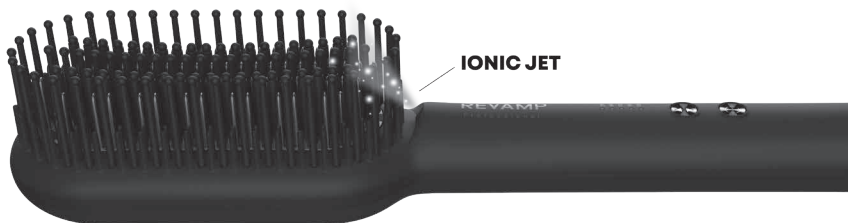
1. Heated ceramic plate and hot ceramic bristles (blue)
2. Black cool bristles
3. Extra long outer black cool bristles
4. Digital temperature display
5. Temperature control button
6. Power button
7. Nonslip heat proof silicone mat

DEEFORM BRISTLES – DETANGLING, STRAIGHTENING OR SHAPING

The Progloss Deepform brush combines ceramic heated plate and hot bristles with extra-long cool bristles for super-fast flawless styling. Offering maximum control while styling, either create natural movements or get poker straight hair results while styling larger sections at one time.

The reduced time for styling the hair allied with the advanced intelligent heat control that continuously regulates the temperature offers minimum hair damage.


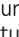
The ionic jet is automatically activated when the brush is switched on, helping to control frizz.



PROGLOSS SUPER SMOOTH OILS

Every product in the Revamp haircare range is infused with PROGLOSS SUPER SMOOTH OILS - enriched with Keratin, Argan oil and Coconut oil for ultimate smoothness and shine.

INSTRUCTIONS FOR USE

- Before use, ensure the hair is clean, dry and tangle-free.
- For extra protection, apply a heat protection spray.
- Clip up your hair ready for styling.
- Plug the product into a 120 VAC outlet.
- **IMPORTANT!** When using the brush, take care not to place the brush too close to face, ears, neck or skin.
- Press the power button  to switch on the brush.
- The default temperature is 340°F. Use the temperature control button  to select your desired temperature.
- REVAMP recommends starting on the lowest setting on initial use and increase the temperature until the desired result is achieved. If you have fine, delicate hair, use the lower heat settings. If you have thick or coarse hair, use the higher heat settings.
- The selected digital temperature display will flash until the brush has reached the temperature wanted. Once the temperature has been reached the LED light will remain static.
- Run the brush through your hair as you would with a traditional brush, starting from the roots and moving towards the ends in a single movement:
 - In a linear manner for poker straight results
 - With the heated bristle plate and bristles facing towards you or outwards according to the movement wanted.
- After use, switch off the brush, unplug, place on the REVAMP heat resistant mat and allow to cool before storing away.

Follow us on (US) <https://us.revamphair.com/> and (CAN) www.revamphair.ca for the latest hair tips and advice.

Please note:

- Avoid over-use of styling products as this may deteriorate the coating on the barrel.
- The heated plates and bristles as well as the back of the head of the product get very hot during use. To avoid burns, keep the hot plates and bristles away from direct contact with the head and only hold the appliance by the handle.
- While heating, during use and cooling, place on the REVAMP heat-resistant mat. Only hold the product by the cool handle.
- Do not scratch the surface of the plates and bristles as this will deteriorate the effectiveness of the coating.
- The product reaches a very high temperature during operation, please style with caution when using. Make sure to keep away from the scalp and skin to avoid burns.

AUTO SHUT-OFF

This appliance has an automatic shut off feature for added safety. If the appliance is switched on for more than 60 minutes continuously, then it will automatically switch off. If you wish to continue using the appliance after this time, press the power button to switch on. Use the temperature control to select your desired temperature.

This feature should not be considered as a substitute for 'OFF'. ALWAYS REMEMBER TO SWITCH THE APPLIANCE OFF AND UNPLUG FROM THE MAINS WHEN NOT IN USE.

CLEANING & MAINTENANCE

- Switch the appliance off, unplug from the mains, place on a heat resistant surface and allow to cool fully before cleaning.
- Wipe over all surfaces using a soft damp cloth. Do not use harsh abrasives or cleaners.
- Do not immerse the appliance in water or any other liquid.
- Ensure all parts are dried thoroughly with a soft towel before reusing.
- To prevent cord damage, do not wrap the cord around the appliance, always store the cord loosely next to the appliance.
- Store in a cool dry place.
- The appliance has no user serviceable parts.

STORAGE

When not in use, unplug the unit. Allow it to cool, and store out of reach of children in a safe, dry location. Never wrap the cord around the appliance, as this will cause the cord to wear prematurely and break. Handle cord carefully, and avoid jerking, twisting, or straining it, especially at plug connections.

SUPPLIER'S DECLARATION OF CONFORMITY

Product Description: PROGLOSS™ DEEPPFORM CERAMIC STRAIGHTENING BRUSH

Model Number: BR-2000

Trade Name: REVAMP

FCC Compliance Statement

This device complies with Part 15 of the FCC Rules. Operation is subject to the following two conditions: (1) This device may not cause harmful interference, and (2) This device must accept any interference received, including interference that may cause undesired operation.

U.S. Contact Information

Company: FKA Brands

Address: 3000 N Pontiac Trail, Commerce Township, MI 48390

8:30am-7:00pm EST Monday-Friday 1-800-466-3342

FKA Brands is not responsible for any radio or TV interference caused by unauthorized modifications to this equipment. Such modifications could void the user authority to operate the equipment.

This equipment has been tested and found to comply with the limits for a Class B digital device, pursuant to Part 15 of the FCC Rules. These limits are designed to provide reasonable protection against harmful interference in a residential installation. This equipment generates, uses, and can radiate radio frequency energy and, if not installed and used in accordance with the instructions, may cause harmful interference to radio communications. However, there is no guarantee that interference will not occur in a particular installation. If this equipment does cause harmful interference to radio or television reception, which can be determined by turning the equipment off and on, the user is encouraged to try to correct the interference by one or more of the following measures:

- Reorient or relocate the receiving antenna.
- Increase the separation between the equipment and receiver.
- Connect the equipment to an outlet on a circuit different from that to which the receiver is connected.
- Consult the dealer or an experienced radio/TV technician for help.

CAN ICES-003(B)/NMB-003(B)

2-YEAR LIMITED WARRANTY

FKA Brands sells its products with the intent that they are free of defects in manufacture and workmanship for a period of 2 years from the date of original purchase, except as noted below. FKA Brands warrants that its products will be free of defects in material and workmanship under normal use and service. This warranty extends only to consumers and does not extend to Retailers.

To obtain warranty service on your FKA Brands product, contact a Consumer Relations representative for assistance. Please make sure to have the model number of the product available.

FKA Brands does not authorize anyone, including but not limited to retailers, the subsequent consumer purchaser of the product from a Retailer, or remote purchasers, to obligate FKA Brands in any way beyond the terms set forth herein. This warranty does not cover damage caused by misuse or abuse; accident; the attachment of any unauthorized accessory; alteration to the product; improper installation; unauthorized repairs or modifications; improper use of electrical/power supply; loss of power; dropped product; malfunction or damage of an operating part from failure to provide manufacturer's recommended maintenance; transportation damage; theft; neglect; vandalism; or environmental conditions; loss of use during the period the product is at a repair facility or otherwise awaiting parts or repair; or any other conditions whatsoever that are beyond the control of FKA Brands.

This warranty is effective only if the product is purchased and operated in the country in which the product is purchased. A product that requires modifications or adoption to enable it to operate in any country other than the country for which it was designed, manufactured, approved, and/or authorized, or repair of products damaged by these modifications is not covered under this warranty.

THE WARRANTY PROVIDED HEREIN SHALL BE THE SOLE AND EXCLUSIVE WARRANTY. THERE SHALL BE NO OTHER WARRANTIES EXPRESS OR IMPLIED, INCLUDING ANY IMPLIED WARRANTY OF MERCHANTABILITY OR FITNESS OR ANY OTHER OBLIGATION ON THE PART OF THE COMPANY WITH RESPECT TO PRODUCTS COVERED BY THIS WARRANTY. FKA BRANDS SHALL HAVE NO LIABILITY FOR ANY INCIDENTAL, CONSEQUENTIAL, OR SPECIAL DAMAGES. IN NO EVENT SHALL THIS WARRANTY REQUIRE MORE THAN THE REPAIR OR REPLACEMENT OF ANY PART OR PARTS THAT ARE FOUND TO BE DEFECTIVE WITHIN THE EFFECTIVE PERIOD OF THE WARRANTY. NO REFUNDS WILL BE GIVEN. IF REPLACEMENT PARTS FOR DEFECTIVE MATERIALS ARE NOT AVAILABLE, FKA BRANDS RESERVES THE RIGHT TO MAKE PRODUCT SUBSTITUTIONS IN LIEU OF REPAIR OR REPLACEMENT.

This warranty does not extend to the purchase of opened, used, repaired, repackaged, and/or resealed products, including but not limited to the sale of such products on internet auction sites and/or sales of such products by surplus or bulk resellers. Any and all warranties or guarantees shall immediately cease and terminate as to any products or parts thereof that are repaired, replaced, altered, or modified, without the prior express and written consent of FKA Brands.

This warranty provides you with specific legal rights. You may have additional rights that may vary from state to state and country to country. Because of individual state and country regulations, some of the above limitations and exclusions may not apply to you.

For more information on our product line, call 1-248-863-3180 (USA) or 1-888-225-7378 (CAN); email revamp@fkabrands.com; or visit us.revamphair.com or ca.revamphair.com.

FOR SERVICE IN THE USA

revamp@fkabrands.com
8:30am-7:00pm EST Monday-Friday
1-248-863-3180

FOR SERVICE IN CANADA

revamp@fkabrands.ca
8:30am-5:00pm EST Monday-Friday
1-888-225-7378

revamp®

Professional



NOUS VOUS
REMERCIONS DE
PRENDRE LE TEMPS
D'ENREGISTRER VOTRE
PRODUIT À L'ADRESSE:

www.homedics.com/customer-support/product-registration/

Votre contribution précieuse concernant ce produit nous aidera à créer les produits que vous désirez.

MODE D' EMPLOI ET INFORMATIONS SUR LA GARANTIE

PROGLOSS^{MC} **BROSSE DEEPPFORM**

BROSSE LISSANTE EN CÉRAMIQUE

GARANTIE LIMITÉE DE 2 ANS

BR-2000

L-02609 Rev. 2

INSTRUCTIONS DE SÉCURITÉ IMPORTANTES

Lors de l'utilisation de produits électriques, en particulier lorsque des enfants sont présents, des mesures de sécurité de base doivent toujours être suivies, dont les suivantes :

LIRE TOUTES LES INSTRUCTIONS AVANT L'UTILISATION.

TENIR À L'ÉCART DE L'EAU.

DANGER – Comme avec la plupart des appareils électriques, les pièces électriques sont sous tension même lorsque l'interrupteur est éteint. Pour réduire le risque de décès par choc électrique :

- Toujours débrancher cet appareil de la prise électrique immédiatement après l'avoir utilisé.
- NE PAS utiliser pendant le bain ou sous la douche.
- NE PAS placer ou ranger cet appareil à un endroit d'où il pourrait chuter ou tomber dans un évier ou une baignoire.
- NE PAS placer ou immerger l'appareil dans de l'eau ou un autre liquide.
- NE PAS toucher un appareil qui est tombé dans l'eau. Le débrancher immédiatement. Ne pas mettre toucher l'eau.
- Débrancher l'appareil avant de le nettoyer.
-

AVERTISSEMENT – Pour réduire le risque de brûlures, d'électrocution, d'incendie ou de blessures :

- NE PAS utiliser cet appareil près de baignoires, de douches, de lavabos ou d'autres récipients contenant de l'eau.
- NE JAMAIS laisser un appareil sans surveillance lorsqu'il est branché.
- Une surveillance attentive est requise lorsque cet appareil est utilisé par des enfants ou des personnes ayant un handicap ou un besoin particulier, à proximité de ces personnes ou sur elles.
- Cet appareil ne doit être utilisé qu'aux fins décrites dans ce manuel. Ne pas utiliser d'accessoires non recommandés par le fabricant.
- NE JAMAIS faire fonctionner l'appareil si le cordon ou la fiche sont endommagés, s'il ne fonctionne pas correctement, s'il est tombé ou a été endommagé, ou s'il est tombé dans l'eau.
- Éloigner le cordon des surfaces chauffées. Ne pas enrouler le cordon d'alimentation autour de l'appareil.
- NE JAMAIS utiliser l'appareil pendant le sommeil.
- NE JAMAIS laisser tomber ou insérer d'objet dans une ouverture de l'appareil.
- NE PAS utiliser l'appareil à l'extérieur ou lorsque des aérosols (pulvérisateurs) sont utilisés ou lorsque de l'oxygène est administré.
- NE PAS utiliser avec une rallonge.
- Si l'appareil est utilisé dans une salle de bain, le débrancher immédiatement après l'utilisation. La proximité d'eau présente un danger même lorsque l'appareil est éteint. Pour une protection supplémentaire, l'installation d'un dispositif à courant résiduel ayant un courant résiduel nominal de fonctionnement ne dépassant pas 30 mA est conseillée dans le circuit électrique alimentant la salle de bain. Il est recommandé de demander conseil à un électricien.
- Cet styler à air est chaud lorsqu'il est utilisé. Ne pas exposer les yeux ou la peau nue aux surfaces chauffées.
- En émettant de la vapeur, ce styler à air peut provoquer des brûlures s'il est utilisé trop près de la peau, du cuir chevelu ou des yeux, ou s'il est mal utilisé.
- NE PAS placer l'appareil chauffé directement sur une surface lorsqu'il est chaud ou branché.
- Toujours ranger cet appareil et son cordon à l'abri de l'humidité. Ne pas ranger à des températures dépassant 60 °C (140 °F).
- Cet appareil est réservé à un usage résidentiel.
- NE PAS brancher ni débrancher cet appareil avec des mains mouillées.
- NE JAMAIS obstruer les ouvertures d'air de l'appareil ni le placer sur une surface molle, comme un lit ou un canapé, où les ouvertures d'air pourraient être bloquées. Maintenir les événements exempts de peluches, poils, etc.
- NE PAS diriger l'air chaud vers les yeux ou d'autres zones sensibles à la chaleur.
- Les accessoires peuvent être chauds lorsqu'ils sont utilisés. Les laisser refroidir avant de les manipuler.

- Lors de l'utilisation de l'appareil, éloigner les cheveux des entrées d'air.
- NE PAS utiliser avec un convertisseur de tension.
- NE PAS utiliser cet appareil pour sécher (ou brosser) une perruque faite de matières pouvant brûler facilement.
- NE PAS utiliser ce appareil pour sécher (ou brosser) une perruque qui a été nettoyée avec une matière susceptible de brûler si du produit nettoyant est présent sur la perruque.

TENIR À L'ÉCART DES ENFANTS

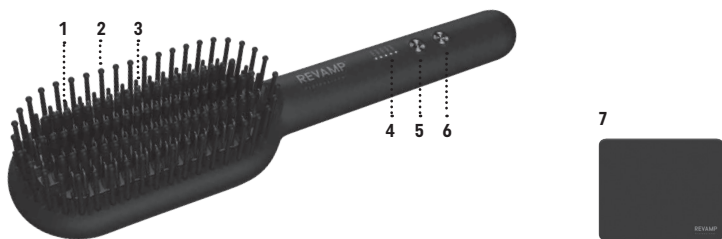
CONSERVER CES INSTRUCTIONS

- Cet appareil est équipé d'un limiteur thermique automatique, qui s'éteint en cas de surchauffe et se rallume lorsque l'appareil a refroidi. Si l'appareil s'éteint, débranchez le cordon pendant plusieurs minutes avant de remettre l'appareil en marche.
- Cet appareil est doté d'une fiche polarisée avec une lame plus large que l'autre. Par mesure de sécurité, cette fiche ne peut être insérée dans une prise polarisée que d'une seule manière. Si la fiche n'entre pas complètement dans la prise, la retourner. Si elle ne rentre toujours pas, contacter un électricien qualifié. Ne pas tenter de contourner cette caractéristique de sécurité.



TENIR À L'ÉCART DES ENFANTS

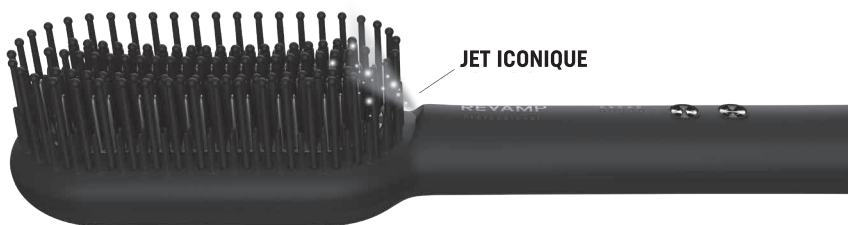
FONCTIONNALITÉS



1. Assiette chauffante en céramique et poils en céramique chaude (bleu)
2. Poils noirs froids
3. Poils noirs extra longs à l'extérieur
4. Affichage numérique de la température
5. Bouton de contrôle de la température
6. Bouton d'alimentation
7. Tapis en silicone résistant à la chaleur et antidérapant

POILS DEEPPFORM – DÉMÊLANT, LISSANT OU FORMANT



Le brosse chauffante en céramique Volume And Waves comprends la fonctionnalité unique "Perfect Endings" (i.e Pointes Parfaites). Lorsque vous passez la brosse dans vos cheveux, retractez le bouton "Pointes Parfaites" pour que les picots se rétractent. Cela vous permet d'enlever facilement la brosse sans tirer vos cheveux, tout en maintenant votre style.



HUILES ULTRA-LISSANTES PROGLOSS

Chacun des produits de la gamme de soins capillaires Revamp est enrichi d'HUILES ULTRA-LISSANTES PROGLOSS à base d'argan, de kératine et de noix de coco, qui procurent une douceur et une brillance infinies.

CONSIGNES D'UTILISATION

- Avant utilisation, assurez-vous que les cheveux sont propres, secs et sans nœuds.
- Pour une protection supplémentaire, appliquez un spray de protection thermique.
- Attachez vos cheveux prêts pour le coiffage.
- Branchez le produit sur une prise 120 VCA.
- IMPORTANT! Lorsque vous utilisez la brosse, veillez à ne pas la placer trop près du visage, des oreilles, du cou ou de la peau.
- Appuyez sur le bouton d'alimentation  pour allumer la brosse.
- La température par défaut est de 170°C. Utilisez le bouton de contrôle  de la température pour sélectionner la température souhaitée.
- REVAMP recommande de commencer sur le réglage le plus bas lors de la première utilisation et d'augmenter la température jusqu'à ce que le résultat souhaité soit atteint. Si vous avez les cheveux fins et délicats, utilisez les réglages de chaleur les plus bas. Si vous avez les cheveux épais ou rêches, utilisez les réglages de chaleur les plus élevés.
- L'affichage numérique de la température sélectionnée clignote jusqu'à ce que la brosse ait atteint la température souhaitée. Une fois la température atteinte, le voyant LED rester statique.
- Passez la brosse dans vos cheveux comme vous le feriez avec une brosse traditionnelle, en partant des racines vers les pointes en un seul mouvement :
 - De manière linéaire pour des résultats de poker straight
 - Avec la plaque chauffante et les poils tournés vers vous ou vers l'extérieur selon le mouvement voulu.
- Après utilisation, éteignez la brosse, débranchez-la, posez-la sur le tapis résistant à la chaleur REVAMP et laissez-la refroidir avant de la ranger.

Suivez-nous sur <https://us.revamphair.com> (États-Unis) et sur www.revamphair.ca (Canada) pour obtenir les toutes dernières astuces et les tout derniers conseils en matière de soins des cheveux.

Remarque :

- Évitez l'utilisation excessive de produits coiffants car cela peut détériorer le revêtement sur le canon.
- Les plaques chauffantes et les poils ainsi que l'arrière de la tête du produit deviennent très chauds pendant l'utilisation. Pour éviter les brûlures, éloignez les plaques chauffantes et les poils du contact direct avec la tête et ne tenez l'appareil que par la poignée.
- Pendant le chauffage, pendant l'utilisation et le refroidissement, placez sur le tapis résistant à la chaleur REVAMP. Tenez le produit uniquement par la poignée froide.
- Ne pas rayer la surface des plaques et des poils car cela détériorerait l'efficacité du revêtement.
- Le produit atteint une température très élevée pendant le fonctionnement, veuillez le coiffer avec prudence lors de l'utilisation. Assurez-vous de rester à l'écart du cuir chevelu et de la peau pour éviter les brûlures.

ARRÊT AUTOMATIQUE

Pour une sécurité accrue, cet appareil est muni d'un dispositif d'arrêt automatique. Si l'appareil est branché en continu plus de 60 minutes, il s'éteindra automatiquement. Si vous souhaitez continuer d'utiliser l'appareil au-delà de cette période, il suffit d'appuyer sur le bouton de mise en marche pour l'allumer. Utiliser le réglage de température pour sélectionner la température souhaitée.

Ne pas considérer cette fonction comme un substitut au mode 'OFF'. TOUJOURS PENSER À ÉTEINDRE L'APPAREIL ET LE DÉBRANCHER LORSQU'IL N'EST PAS UTILISÉ.

NETTOYAGE ET ENTRETIEN

- Éteignez l'appareil, débranchez-le du secteur, placez-le sur une surface résistante à la chaleur et laissez-le refroidir complètement avant de le nettoyer.
- Essuyez toutes les surfaces avec un chiffon doux et humide. N'utilisez pas de produits abrasifs ou de nettoyants.
- N'immergez pas l'appareil dans l'eau ou dans tout autre liquide.
- Assurez-vous que toutes les pièces sont soigneusement séchées avec un chiffon doux avant de les réutiliser.
- Pour éviter d'endommager le câble, n'enroulez pas le câble autour de l'appareil, rangez-le toujours à proximité de l'appareil.
- À conserver dans un endroit frais et sec.

DÉCLARATION DE CONFORMITÉ DU FOURNISSEUR

Description du produit : BROSSE DEEPPFORM BROSSE LISSANTE EN CÉRAMIQUE

Numéro de modèle : BR-2000

Nom du fabricant : REVAMP®

Déclaration de la FCC

Cet appareil est conforme à la partie 15 du règlement de la FCC. Le fonctionnement est soumis aux deux conditions suivantes : (1) cet appareil ne doit pas provoquer d'interférences nuisibles, et (2) cet appareil doit accepter toute interférence reçue, y compris les interférences pouvant entraîner un fonctionnement indésirable.

Coordonnées aux États-Unis

Société : FKA Brands

Adresse : 3000 N Pontiac Trail, Commerce Township, MI 48390

8 h 30 à 19 h (heure normale de l'Est) du lundi au vendredi 1-800-466-3342

FKA Brands n'est pas responsable des interférences radio ou TV causées par des modifications non autorisées de cet appareil. De telles modifications pourraient entraîner l'interdiction d'utiliser l'appareil.

Cet appareil a été testé et jugé conforme aux limites applicables aux appareils numériques de Classe B, conformément à la Partie 15 du règlement de la FCC. Ces limites sont conçues pour fournir une protection raisonnable contre les interférences nuisibles dans une installation résidentielle. Cet appareil génère, utilise et peut émettre une énergie de radiofréquence et, s'il n'est pas installé et utilisé conformément aux instructions, peut causer des interférences nuisibles aux communications radio. Il n'est toutefois pas garanti que des interférences ne se produiront pas dans une installation particulière. Si cet appareil provoque des interférences nuisibles à la réception radio ou télévision, ce qui peut être déterminé en éteignant l'appareil et en le rallumant, il est recommandé d'essayer de corriger les interférences en prenant une ou plusieurs des mesures suivantes :

- Réorienter ou déplacer l'antenne de réception.
- Augmenter la distance entre l'appareil et le récepteur.
- Brancher l'appareil dans une prise sur un circuit différent de celui auquel le récepteur est branché.
- Consulter le revendeur ou un technicien radio/TV expérimenté pour obtenir de l'aide.

CAN ICES-003(B)/NMB-003(B)

GARANTIE LIMITÉE DE DEUX ANS

FKA Brands vend ses produits avec l'intention qu'ils soient exempts de défauts de matériaux et de fabrication pour une période de deux ans à compter de la date d'achat originale, sauf comme indiqué ci-dessous. FKA Brands garantit que ses produits seront exempts de défauts de matériaux et de fabrication dans des conditions normales d'utilisation et d'entretien. Cette garantie ne s'applique qu'aux consommateurs et ne s'étend pas aux détaillants.

Pour obtenir un service de garantie sur le produit FKA Brands, appeler un représentant du service à la clientèle pour obtenir de l'aide. Prière d'avoir le numéro de modèle du produit à disposition.

FKA Brands n'autorise personne, y compris notamment les détaillants, les acheteurs/consommateurs subséquents du produit auprès d'un détaillant, ni les acheteurs à distance, à contraindre FKA Brands de quelque façon que ce soit autrement que conformément aux dispositions des présentes. Cette garantie ne couvre pas les dommages causés par une mauvaise utilisation ou un abus, un accident, l'utilisation d'un accessoire non autorisé quelconque, une modification du produit, une installation incorrecte, des réparations ou des modifications non autorisées, une utilisation incorrecte de l'électricité et de l'alimentation électrique, une perte de puissance, une chute du produit, le dysfonctionnement ou l'endommagement d'une pièce dû au non-respect des consignes d'entretien du fabricant, les dommages se produisant durant le transport, le vol, la négligence, le vandalisme, les conditions environnementales, la perte de l'usage au cours de la période durant laquelle le produit est dans un établissement de réparation ou en attente de pièces ou d'une réparation, ni toute autre condition hors du contrôle de FKA Brands.

Cette garantie n'est valide que si le produit est acheté et utilisé dans le pays où il a été acheté. Un produit qui exige des modifications ou des adaptations pour lui permettre de fonctionner dans un pays autre que le pays pour lequel il a été conçu, fabriqué, approuvé et/ou autorisé, ou la réparation de produits endommagés par ces modifications, ne sont pas couverts par cette garantie.

LA GARANTIE FOURNIE PAR LES PRÉSENTES CONSTITUE LA GARANTIE UNIQUE ET EXCLUSIVE. IL N'EXISTE AUCUNE AUTRE GARANTIE EXPRESSE OU TACITE, Y COMPRIS AUCUNE GARANTIE IMPLICITE DE QUALITÉ MARCHANDE OU D'ADAPTATION À UN USAGE PARTICULIER, NI AUCUNE AUTRE OBLIGATION DE LA PART DE LA SOCIÉTÉ À L'ÉGARD DES PRODUITS COUVERTS PAR CETTE GARANTIE. FKA BRANDS NE SERA PAS RESPONSABLE DES DOMMAGES ACCESSOIRES, INDIRECTS OU SPÉCIAUX. EN AUCUN CAS CETTE GARANTIE NE REQUERRA PLUS QUE LA RÉPARATION OU LE REMPLACEMENT DE TOUTE PIÈCE AVÉRÉE DÉFECTUEUSE DANS LA PÉRIODE D'EFFET DE LA GARANTIE. AUCUN REMBOURSEMENT NE SERA ACCORDÉ. SI DES PIÈCES DE RECHANGE NE SONT PAS DISPONIBLES POUR L'ÉQUIPEMENT DÉFECTUEUX, FKA BRANDS SE RÉSERVE LE DROIT DE SUBSTITUER LE PRODUIT AU LIEU DE LE RÉPARER OU DE LE REMPLACER.

Cette garantie ne s'étend pas à l'achat de produits ouverts, usagés, réparés, reconditionnés et/ou réemballés, y compris notamment à la vente de ces produits sur les sites Web, de ventes aux enchères et/ou par l'intermédiaire de revendeurs de produits en gros ou excédentaires. Toute garantie concernant tout produit ou toute partie de produit réparé(e), remplacé(e), altéré(e) ou modifié(e) sans le consentement écrit préalable exprès de FKA BRANDS doit immédiatement cesser et prendre fin.

Cette garantie confère des droits juridiques spécifiques. D'autres droits qui varient d'un État à l'autre ou d'un pays à l'autre peuvent s'appliquer. En raison de la réglementation de chaque État ou pays, certaines limitations et exclusions ci-dessus peuvent ne pas s'appliquer.

Pour plus d'informations sur notre gamme de produits, prière de composer le 1-248-863-3175 (aux États-Unis) ou le 1-888-225-7378 (au Canada), envoyer un courriel à BKSTservice@fkabrands.com ou vous rendre sur le site www.brookstone.com.

COORDONNÉES DU SERVICE APRÈS-VENTE AUX ÉTATS UNIS

revamp@fkabrands.com

8 h 30 à 19 h (heure normale de l'Est)

du lundi au vendredi

1-248-863-3176

COORDONNÉES DU SERVICE APRÈS-VENTE AU CANADA

revamp@fkabrands.ca

8 h 30 à 17 h (heure normale de l'Est)

du lundi au vendredi

1-888-225-7378

REVAMP[®]
revamp

P r o f e s s i o n a l



INSTRUCTION MANUAL AND WARRANTY INFORMATION

PROGLOSS[™] **CEPILLO DEEPPFORM**

CEPILLO ALISADOR DE CERÁMICA

2-YEAR LIMITED WARRANTY

BR-2000

L-02609 Rev. 2

INSTRUCCIONES IMPORTANTES DE SEGURIDAD

Al usar productos eléctricos, especialmente cuando hay niños presentes, se deben seguir siempre precauciones básicas de seguridad, incluidas las siguientes:

LEA TODAS LAS INSTRUCCIONES ANTES DE USAR EL PRODUCTO.

MANTÉNGASE LEJOS DEL AGUA

PELIGRO – Como con la mayoría de los productos eléctricos, las partes eléctricas tienen carga eléctrica incluso cuando el interruptor está apagado. Para reducir el riesgo de fallecimiento por choque eléctrico:

- Siempre desenchufe este aparato del tomacorriente inmediatamente después de utilizarlo.
- NO lo utilice al bañarse o al ducharse.
- NO ponga ni guarde este aparato donde pueda caerse o ser empujado a una bañera o a un lavabo.
- NO lo ponga ni lo deje caer en agua o en otros líquidos.
- NO intente agarrar un aparato que haya caído en el agua. Desenchúfelo inmediatamente. No trate de sacarlo del agua.
- Desconecte este aparato antes de limpiarlo.

ADVERTENCIA – Para reducir el riesgo de quemaduras, incendio, descarga eléctrica o lesiones personales:

- NO utilice este aparato cerca de tinas, duchas, piletas u otros recipientes que contengan agua.
- NUNCA debe dejar un aparato desatendido mientras está enchufado.
- Es necesario mantener una vigilancia estrecha cuando este aparato sea usado por, en o cerca de niños o personas con ciertas discapacidades o necesidades especiales.
- Utilice este electrodoméstico sólo para el uso previsto que se describe en este manual. No utilice aditamentos no recomendados por el fabricante.
- NUNCA opere este aparato si el enchufe o el cable están dañados, si no está funcionando correctamente, si se ha caído o dañado, o si se cayó al agua.
- Mantenga el cable alejado de superficies calientes. No envuelva el cable de corriente alrededor de la unidad.
- NUNCA lo use mientras duerme.
- NUNCA deje caer ni inserte ningún objeto en ninguna abertura del aparato.
- NO lo utilice en exteriores ni lo opere donde se estén usando productos en aerosol o donde se esté administrando oxígeno.
- NO lo use con cables de extensión.
- Si la secadora de cabello se usa en un baño, desenchúfela inmediatamente después de usarla. La proximidad de agua representa un peligro, incluso cuando la secadora está apagada; para tener protección adicional, se recomienda la instalación de un dispositivo de corriente residual (RCD, por sus siglas en inglés) que tenga una corriente residual nominal operativa que no exceda de 30 mA en el circuito eléctrico del baño. Pida consejo a su electricista de confianza.
- Este aparato se calienta cuando está en uso. No permita que los ojos o la piel desnuda toquen las superficies calientes.
- NO coloque la unidad caliente directamente sobre alguna superficie mientras está caliente o conectada.
- Siempre guarde este aparato y su cable en un área libre de humedad. No lo guarde en lugares con temperaturas que excedan los 140 °F (60 °C).
- Este aparato es únicamente para uso en el hogar.
- NO conecte ni desconecte este aparato cuando tenga las manos mojadas.
- NUNCA bloquee las aberturas de aire del producto o ni lo coloque sobre una superficie blanda, como una cama o un sofá, en donde las aberturas de aire pudieran quedar bloqueadas. Mantenga las aberturas de aire libres de pelusa, pelo y similares.
- NO dirija el aire caliente hacia los ojos u otras áreas sensibles al calor.
- Los aditamentos pueden calentarse durante su uso. Permita que se enfríen antes de manipularlos.
- Mientras usa el aparato mantenga su cabello lejos de las aberturas de aire.
- NO opere el producto con un convertidor de corriente.

- NO use esta secadora para secar una peluca (o cepillo) fabricado con algún material que pueda quemarse con facilidad.
- NO use esta secadora para secar una peluca (o cepillo) que se haya limpiado con un material que pueda quemarse si le queda impregnado algo del limpiador.

MANTÉNGASE ALEJADO DE LOS NIÑOS

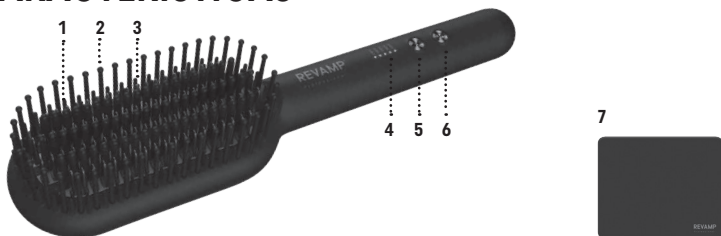
GUARDE ESTAS INSTRUCCIONES

- Este aparato está equipado con un limitador térmico automático, el cual hará que se apague cuando se sobrecaliente y vuelva a encenderse cuando se haya enfriado. Si la unidad se apaga, desconecte el cable durante varios minutos antes de reiniciarla.
- Este aparato tiene una clavija polarizada con una pata es más ancha que la otra. Como una característica de seguridad, este enchufe puede conectarse a un tomacorriente polarizado únicamente de una forma. En caso de que el enchufe no encaje del todo en el tomacorriente, invertir la posición del enchufe. Si aun así no encaja, llame a un electricista calificado. No intente modificar esta medida de seguridad.



MANTÉNGASE ALEJADO DE LOS NIÑOS

CARACTERÍSTICAS



1. Placa de cerámica calentada y cerdas de cerámica calientes (azul)
2. Cerdas frías negras
3. Cerdas frías negras exteriores extralargas
4. Pantalla de temperatura digital
5. Botón de control de temperatura
6. Botón de encendido
7. Alfombrilla de silicona antideslizante a prueba de calor

CERDAS DEEFORM - DESENREDIZAR, ALISAR O FORMAR

El cepillo de cerámica con calor Volume & Waves incluye la característica exclusiva Perfect Endings. Mientras pasa el cepillo por su cabello, deslice el interruptor Perfect Endings para que las cerdas se retraigan. Esto le permite quitar el cepillo fácilmente sin tirar de su cabello, manteniendo intacto su estilo.



ACEITES SUPERSUAVES PROGLOSS

Todos los productos Revamp para el cuidado del cabello están tratados con ACEITES SUPERSUAVES PROGLOSS, enriquecidos con argán, queratina y coco para una máxima suavidad y brillo.

INSTRUCCIONES DE USO

- Antes de usar, asegúrese de que el cabello esté limpio, seco y sin enredos.
- Para una protección adicional, aplique un spray de protección contra el calor.
- Recorta tu cabello listo para peinar.
- Enchufe el producto en una toma de CA de 120 V.
- ¡IMPORTANTE! Cuando utilice el cepillo, tenga cuidado de no colocarlo demasiado cerca de la cara, las orejas, el cuello o la piel.
- Presione el botón de encendido ① para encender el cepillo.
- La temperatura predeterminada es 340°F. Use el botón de control de temperatura ② para seleccionar la temperatura deseada.
- REVAMP recomienda comenzar con la configuración más baja en el uso inicial y aumentar la temperatura hasta lograr el resultado deseado. Si tienes el cabello fino y delicado, usa la configuración de calor más baja. Si tienes el cabello grueso o áspero, usa la configuración de calor más alta.
- La pantalla de temperatura digital seleccionada parpadeará hasta que el cepillo haya alcanzado la temperatura deseada. Una vez que se haya alcanzado la temperatura, la luz LED
- permanecerá estática.
- Pasa el cepillo por tu cabello como lo harías con un cepillo tradicional, comenzando desde la raíz y avanzando hacia las puntas con un solo movimiento:
 - De forma lineal para obtener resultados directos de púquer.
 - Con la placa de cerdas calentadas y las cerdas mirando hacia usted o hacia afuera según el movimiento deseado.
- Después de su uso, apague el cepillo, desenchúfelo, colóquelo sobre la alfombra resistente al calor REVAMP y déjelo enfriar antes de guardarlo.

Síganos en <https://us.revamphair.com/> (EE. UU.) y en <https://www.revamphair.ca> (Canadá) para conocer los últimos consejos y recomendaciones sobre el cuidado del cabello.

Tenga en cuenta:

- Evite el uso excesivo de productos de peinado, ya que esto puede deteriorar el revestimiento del cañón.
- Las placas y cerdas calentadas, así como la parte posterior del cabezal del producto, se calientan mucho durante el uso. Para evitar quemaduras, mantenga las placas calientes y las cerdas alejadas del contacto directo con la cabeza y sujete el aparato únicamente por el asa.
- Mientras se calienta, durante el uso y el enfriamiento, colóquelo sobre la alfombra resistente al calor REVAMP. Sujete el producto únicamente por el asa fría.
- No raye la superficie de las placas y las cerdas ya que esto deteriorará la efectividad del recubrimiento.
- El producto alcanza una temperatura muy alta durante el funcionamiento, por favor, aplique el estilo con precaución al usarlo. Asegúrese de mantenerse alejado del cuero cabelludo y la piel para evitar quemaduras.

APAGADO AUTOMÁTICO

Este aparato tiene una función de apagado automático de seguridad. Si el aparato está encendido durante más de 60 minutos seguidos, se apagará automáticamente. Si desea continuar usando el aparato tras este tiempo, pulse el botón de encendido. Use el botón de ajuste para seleccionar la temperatura deseada.

Esta característica no debe considerarse como un sustituto al modo OFF. RECUERDE APAGAR EL APARATO Y DESENCHUFARLO DE LA RED CUANDO NO ESTE EN USO.

LIMPIEZA Y MANTENIMIENTO

- Apague el aparato, desenchúfelo de la toma de corriente, apóyelo en una superficie resistente al calor y deje que se enfríe antes de limpiarlo.
- Limpie todas las superficies con un paño suave y húmedo. No use detergentes ni limpiadores abrasivos.
- No sumerja el aparato en agua, ni en ningún otro líquido.
- Antes de volver a usarlo, asegúrese de que todas las piezas se hayan secado debidamente con un paño suave.
- Para evitar que se dañe el cable, no lo enrosque alrededor del aparato y guárdelo con holgura siempre al lado del mismo.
- Guárdelo en un lugar fresco y seco.

DECLARACIÓN DE CONFORMIDAD DEL PROVEEDOR

Descripción del producto: CEPILLO DEEPFORM CEPILLO ALISADOR DE CERÁMICA

Número de modelo: BR-2000

Nombre de la marca: REVAMP®

Declaración de cumplimiento con la FCC

Este dispositivo cumple con la parte 15 de las reglas de la FCC. El funcionamiento está sujeto a las siguientes dos condiciones: (1) Este dispositivo no puede causar interferencia perjudicial, y (2) este dispositivo debe aceptar cualquier interferencia recibida, incluyendo aquellas interferencias que puedan provocar un funcionamiento no deseado.

Información de contacto en los EE. UU.

Compañía: FKA Brands

Dirección: 3000 N Pontiac Trail, Commerce Township, MI 48390

8:30 a.m. a 7:00 p.m., hora del Este, de lunes a viernes 1-800-466-3342

FKA Brands no se hace responsable por ninguna interferencia de radio o TV causada por modificaciones no autorizadas a este equipo. Tales modificaciones podrían invalidar la facultad del usuario para operar el equipo.

Este equipo ha sido probado y se encontró que cumple con los límites de un dispositivo digital Clase B, de conformidad con la Parte 15 de las Reglas de FCC. Estos límites están diseñados para proporcionar una protección razonable contra la interferencia dañina en una instalación residencial. Este equipo genera, usa y puede irradiar energía de radiofrecuencia y si no se instala y usa de conformidad con las instrucciones, puede ocasionar interferencia dañina a las radiocomunicaciones. Sin embargo, no hay garantías de que no ocurra interferencia en una instalación en particular. Si este equipo causa interferencia dañina en la recepción de radio o televisión, lo cual se puede determinar apagando y encendiendo el equipo, se sugiere al usuario que trate de corregir la interferencia tomando una o más de las siguientes medidas:

- Reoriente o reubique la antena receptora.
- Aumente la separación entre el equipo y el receptor.
- Conecte el equipo a un enchufe de un circuito diferente al que esté conectado el receptor.
- Consulte al distribuidor o a un técnico experimentado de radio y TV para obtener ayuda.

CAN ICES-003(B)/NMB-003(B)

GARANTÍA LIMITADA DE 2-AÑOS

FKA Brands vende sus productos con la intención de que estén libres de defectos de fabricación y mano de obra por un período de 2 años a partir de la fecha de compra original, con excepción de lo que se indica a continuación. FKA Brands garantiza que sus productos estarán libres de defectos en materiales y mano de obra bajo uso normal y servicio normales. Esta garantía se extiende sólo a los consumidores y no se extiende a los minoristas.

Para obtener el servicio de garantía en su producto FKA Brands, comuníquese con un representante de Relaciones con el cliente para obtener ayuda. Asegúrese de tener a la mano el número de modelo del producto.

FKA Brands no autoriza a nadie, incluyendo, entre otros, a minoristas, el consumidor comprador posterior del producto de un minorista o los compradores remotos, a obligar a FKA Brands en cualquier forma más allá de los términos aquí establecidos. Esta garantía no cubre los daños causados por mal uso o abuso; accidente; conexión de accesorios no autorizados; alteración del producto; instalación incorrecta; reparaciones o modificaciones no autorizadas; uso inapropiado de energía eléctrica/fuente de alimentación; pérdida de alimentación eléctrica; caída del producto; funcionamiento incorrecto o daño de una parte operativa por no proporcionar el mantenimiento recomendado por el fabricante; daño al transportarlo; robo; negligencia; vandalismo; o condiciones ambientales; pérdida del uso durante el período en que el producto se encuentre en una instalación de reparación o en espera de partes o de reparación; o cualquier otra condición ajena al control de FKA Brands.

Esta garantía sólo es efectiva si el producto se adquiere y se opera en el país en el que ha sido adquirido. Un producto que requiera modificaciones o adaptaciones para que funcione en cualquier otro país que no sea el país para el cual fue diseñado, fabricado, aprobado y/o autorizado, o la reparación de productos dañados por estas modificaciones no está cubierto por esta garantía.

LA GARANTÍA PROPORCIONADA EN ESTE DOCUMENTO SERÁ LA GARANTÍA ÚNICA Y EXCLUSIVA. NO HABRÁ NINGUNA OTRA GARANTÍA EXPLÍCITA O IMPLÍCITA, INCLUYENDO CUALQUIER GARANTÍA IMPLÍCITA DE COMERCIABILIDAD O DE IDONEIDAD O CUALQUIER OTRA OBLIGACIÓN POR PARTE DE LA COMPAÑÍA CON RESPECTO A LOS PRODUCTOS CUBIERTOS POR ESTA GARANTÍA. FKA BRANDS NO SERÁ RESPONSABLE POR DAÑOS INCIDENTALES, SECUNDARIOS O ESPECIALES. EN NINGÚN CASO ESTA GARANTÍA PRECISA MÁS DE LA REPARACIÓN O REEMPLAZO DE CUALQUIER PARTE O PARTES QUE SE DETERMINE QUE TIENEN ALGÚN DEFECTO EN EL PERÍODO DE VIGENCIA DE LA GARANTÍA. NO SE OTORGARÁN REEMBOLSOS. SI NO HAY PIEZAS DE RECAMBIO DISPONIBLES PARA MATERIALES DEFECTUOSOS, FKA BRANDS SE RESERVA EL DERECHO DE HACER SUBSTITUCIONES DE PRODUCTOS EN LUGAR DE REPARACIÓN O REEMPLAZO.

Esta garantía no se extiende a la compra de productos abiertos, usados, reparados, reempacados y/o revendidos, incluyendo pero no limitados a la venta de dichos productos en sitios de subastas en Internet y/o ventas de dichos productos por revendedores de excedentes o a granel. Todas y cada una de las garantías cesarán y terminarán inmediatamente en cuanto a los productos o partes de los mismos que sean reparados, reemplazados, alterados o modificados sin el previo consentimiento expreso y por escrito de FKA Brands.

Esta garantía le otorga derechos legales específicos. Usted puede gozar de derechos adicionales que pueden variar de un estado a otro y de un país a otro. Debido a las regulaciones de cada estado y de cada país, algunas de las limitaciones y exclusiones anteriores pueden no aplicarse a usted.

Para obtener más información sobre nuestra línea de productos, llame al 1-248-863-3180 (EE.UU.) o al 1-888-225-7378 (CAN); envíe un correo electrónico a revamp@fkabrands.com; o visite (EE.UU.) <https://us.revamphair.com/> y (CAN) www.revamphair.ca.

PARA SERVICIO EN EUA

revamp@fkabrands.com

**8:30am-7:00pm, hora del Este, de
lunes a viernes
1-248-863-3176**

PARA SERVICIO EN CANADÁ

revamp@fkabrands.ca

**8:30am-5:00pm, hora del Este, de
lunes a viernes
1-888-225-7378**